

Cwrdd â'r athro 5C  
*Meet the teacher 5C*  
2024-2025



## Thema ~ Theme

Tymor yr Hydref - Perthyn; Unigryw Fi.

Mae croeso i'r disgyblion ddod â adnoddau defnyddiol a fydd yn atgyfnerthu ein dysgu i'r ysgol os y dymunir.

Oes arbenigedd ganddych chi fel rhieni y gallwch chi ei gynnig i'n helpu o fewn y maes?

*Autumn Term Theme - Belonging; Unique Me.*

*If you have any useful resources that the children would like to bring in in order to support the learning, they are very welcome to bring them into school at any time.*

*Do you as parents have any expertise in this area that you can offer to help us within this theme?*



## Amserlen/Timetable:

Dyma drosolwg o amserlen wythnosol 5C. Fe fyddwn yn ceisio ein gorau glas i lynnu at yr amserlen ond yn amlwg mi fydd newidiadau achlysurol.

*Here is an overview of 5C's weekly timetable. We will try our utmost to follow the timetable as closely as possible but there will be occasional changes.*

### Amserlen Wythnosol 5C 2024~ 2025

	Llun	Mawrth	Mercher	Iau (C.p.a)	Gwener
9:00-9:10	Cofrestru	Cofrestru	Cofrestru	Cofrestru	Cofrestru
<b>Sesiwn 1</b> 9:10 - 9:40	Carwsel Darllen	Carwsel Darllen	Carwsel Darllen	Canu	Gwasanaeth Prawf sillafu
9:40 - 10:40	Iaith	Iaith	Iaith	Taith Ddysgu	
<b>Egwyl</b> 10:40-11:00	~	~	~	~	~
<b>Sesiwn 2</b> 11:00-12:00	Mathemateg	Mathemateg	Mathemateg	Taith Ddysgu	Mathemateg
<b>Cinio</b> 12:00 - 1:00	~	~	~	~	~
<b>Sesiwn 3</b> 1:10-1:15	Sesiwn Sglein	Sesiwn Sglein	Sesiwn Sglein	Sesiwn Sglein	Sesiwn Sglein
<b>Sesiwn 3</b> 1:15-2:15	Taith Ddysgu	Taith Ddysgu	Gwyddoniaeth a Thechnoleg (STEM)	Iechyd a Lles Ymarfer Corff	Gwyddoniaeth a Thechnoleg (T.G.CH.)  Grŵpiau WI
<b>Egwyl</b> 2:15 - 2:30	~	~	~	~	~
<b>Sesiwn 4</b> 2:30 - 3:30	Iechyd a Lles (Lles)	Taith Ddysgu	Gwyddoniaeth a Thechnoleg (STEM)	<u>Carwsel Darllen</u>	Gorffen Gwaith



## Darllen - Reading

Bydd llyfrau darllen yn cael eu danfon adref ar ddiwrnodau penodol i gyd-fynd ag amserlen darllen y disgyblion. Gofynnwn yn garedig i chi ddychwelyd y llyfr ar yr un diwrnod yn wythnosol ac mi fydd llyfrau darllen Cymraeg a Saesneg yn cael eu darllen am yn ail. Yn wahanol i'r gorffennol, fe fydd athrawon yn nodi sylwadau am ddarllen eich plentyn yng nghofnod darllen ddigidol eich plentyn a ddarganfyddir o fewn 'Google Classrooms' y plentyn ac nid yn y cofnod darllen glas. Gofynnwn yn garedig i chi barhau i ddarllen yn rheolaidd gyda'ch plentyn yn y cartref ac i nodi sylwadau am ddarllen eich plentyn yn y cofnod darllen hwn. Mi fyddaf yn ceisio fy ngorau i edrych ar rhain yn ystod y sesiwn ddarllen ac yn ymateb i unrhyw sylwadau fel yn briodol.

*Reading books will be sent home on specific days to accompany the pupils' in-class reading timetable. I kindly ask that the books are returned daily on a weekly basis. Welsh and English books will alternate on a weekly basis. Differently to previous years, teachers will record comments about your child's reading in the pupil's online reading record and not in the blue reading record as in previous years. We kindly ask that you to continue to read regularly with your child at home and continue to record comments about your child's reading in this reading record. I will try my best to look at these during the reading session and respond to any comments as appropriate.*



# Darllen - Reading

## *Cofnod darllen ddigidol - Online Reading Record:*

### *Google Classrooms - Classwork - Darllen / Reading*

	A	B	C	D	E
1	Dyddiad / Date	Enw llyfr / Name of book	Sylwadau athrawon / Teacher comments	Sylwadau rhieni / Parents comments	
2					
3					

Nid oes angen sylw na dyddiad ar gyfer pob darlleniad. Mae nodyn o'r tudalennau a ddarllenwyd yn ddigon. Ar gyfer pob llyfr gall sylwadau ymwneud â mwynhad, rhuglder - pa mor dda y maent wedi darllen, y defnydd o ffoneg i seinio geiriau anodd, sylwadau sy'n gysylltiedig â rhagfynegiadau, arsylwadau am osod y stori, cymeriadau, digwyddiadau (plot). Os yw amser yn broblem gall eich plentyn ddarllen gydag unrhyw un y mae'n ei adnabod, er enghraifft neiniau a theidiau, brodyr a chwiorydd hŷn. Gall plant hŷn ddarllen yn annibynnol - dylid cofnodi hyn hefyd yn y cofnod.

Not every read needs a comment or date. Just a note of the pages read is enough. For each book comments can be about enjoyment, fluency- how well they have read, use of phonics to sound out tricky words, comments linked to predictions, observations about the story- setting, characters, events (plot).

If time is an issue your child can read with anyone known to them, for example grandparents, older siblings. Older children can read independently - this should also be logged in the record.



## Darllen - Reading

*Cefnogi darllen yn y cartref - Supporting reading at home:*

### Darllen Co.

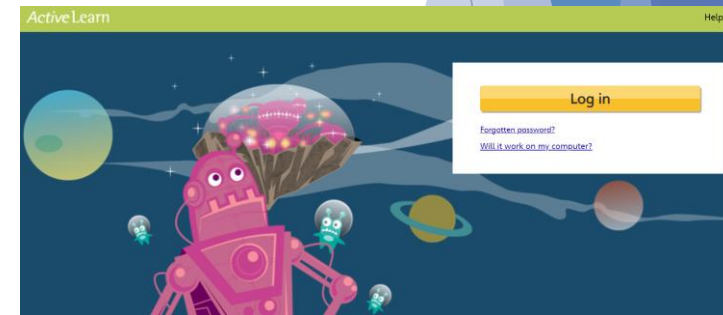
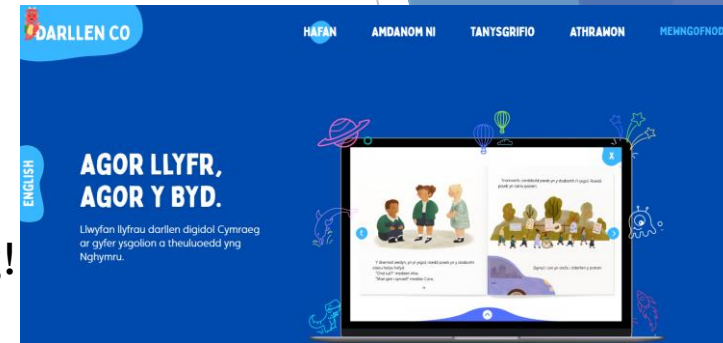
<https://www.darllenco.wales/>

Mwynhewch ein adnodd darllen fwyaf diweddar 'DarllenCo.' drwy ddewis y ddolen isod. Cofiwch ddefnyddio eich manylion Hwb er mwyn mewngofnodi a mwynhau'r dewis eang o lyfrau Cymraeg!

### Bugs Online:

<https://www.activelearnprimary.co.uk/login?c=0>

Mwynhewch ein adnodd darllen fwyaf diweddar 'Bugs Online' drwy ddewis y ddolen isod. Mewngofnodwch er mwyn mewngofnodi a mwynhau'r dewis eang o lyfrau Saesneg! (Manyllion mewngofnodi i'w ddilyn ar hyn o bryd).



## Y broses sillafu ~ The spelling process.

Y flwyddyn hon fe fyddem yn parhau gyda'r cynllun sillafu sydd yn gwneud defnydd o ridiau ad-alw sydd bellach wedi ei wreiddio'n llwyddianus ac sydd yn cyd-fynd â gwaith ymchwil sydd yn seiliedig ar allu'r ymennydd i ad-alw wybodaeth. Mae'r cynllun newydd ei wedd yn gwneud defnydd o batrymau pwysig, geiriau thematig ac yn gyfle i gywiro camsyniadau'r disgyblion tra'n helpu i gau bylchau yng ngwybodaeth y plant. Fe fydd y rhestr eiriau yn cael ei rannu ar ddydd Gwener drwy 'Google Classrooms' a'r sesiynau adolygu sillafu yn cael eu cynnal ar y Dydd Gwener canlynol (Cymraeg a Saesneg am yn ail). Cysylltwch â'r ysgol os hoffech dderbyn y geiriau sillafu ar bapur yn hytrach na 'Google Classrooms.' Dydi hyn ddim yn broblem.

*This year we will continue to use our successfully embedded spelling strategy that is supported by research based on the brain's ability to recall information. The scheme makes use of important spelling patterns, thematic words, correcting misconceptions and help to close any gaps in the children's knowledge and understanding. The word list will be shared on Friday using 'Google Classrooms' and the spelling reviewing sessions held on the following Friday (Welsh and English alternately). Contact the school if you would like to receive the list of spelling words on paper rather than 'Google Classrooms'. This is no problem at all.*





## Rhifau Rhagorol ~ Big Maths

Fe fyddwn yn parhau i ddefnyddio adnoddau'r rhaglen 'Rhifau Rhagorol' ym mlwyddyn 5. Mi fyddwn yn defnyddio'r rhaglen fel adnodd o fewn y dosbarth i adolygu ffeithiau rhif a strategaethu mathemategol yn unig. Ni fydd unrhyw amseru, profi na danfon unrhyw daflenni adref. Yn hytrach, mi fydd y ffocws ar ddefnyddio'r adnoddau er mwyn adolygu, ad-alw ac atgyfnerthu gwybodaeth a dulliau Mathemategol mewn amgylchedd hwylus a saff ble caiff camgymeriadau eu dathlu a'u trîn fel pwyntiau dysgu hanfodol. Eleni, mi rydym wedi buddsoddi yn yr adnodd ddigidol 'Big Maths' diolch i gyllid y GRhA.

*This year, we will continue to use the 'Big Maths' resources. We will use the program as a teaching resource within the classroom to review number facts and strengthen mathematical strategies and methods. There will be no timing, testing or sheets delivered home. Instead, the focus will be on using the resources to review, re-call and reinforce Mathematical knowledge and methods in a fun and safe environment where misconceptions and mistakes are celebrated and treated as essential learning points. This year, we have invested in the digital resource provided by 'Big Maths' - diolch to the PTA!*





# Gwaith cartref ~ Homework

## Prosiectau Hanner Tymhorol

Ynghlwm a gwerthuso cyson ac adborth disgyblion, rhieni ac athrawon, rydym wedi penderfynu parhau gyda'n strwythr gwaith cartref ar gyfer eleni. Fel yn y gorffennol, yn hytrach na gosod chwech tasg unigol sydd yn seiliedig ar pob maes dysgu a disgwylir i'w gwblhau o fewn yr hanner tymor, byddwn yn parhau i osod un prosiect o fewn un maes dysgu sy'n seiliedig ar waith yr hanner tymor. Y bwriad yw y bydd y dull yma'n parhau i sicrhau'r cydweithio rhwng plentyn a rhiant ac yn dyfnhau'r dysgu tra'n rhyddhau amser i fwynhau gyda teulu a ffrindiau. Gofynnwn i bob plentyn gyflawni'r prosiect. Bydd y disgyblion yn dod â'u gwaith gorffenedig gyda nhw i'w arddangos i weddill Cam Cynnydd 2 a 3 ar ddyddiad penodol yn ystod wythnos olaf yr hanner tymor er mwyn dathlu rhannu yr hyn maent wedi ei ddysgu yn ystod y prosiect. Gwelwn hwn fel ffordd o ddathlu eich holl ymdrechion, dyfalbarhad ac ymroddiad wrth ddysgu o adref.

## Half Termly Projects

After a process of evaluation and feedback from pupils, parents, and teachers, we have decided to continue with our homework format this year. Instead of completing six individual tasks based on each area of learning within the half term, we will continue to offer one project within one area of learning per half term. It is intended that this approach will continue to ensure collaboration between child and parent and deepen learning while freeing up time to enjoy valuable time with family and friends. We ask all pupils to complete the project. Pupils will bring their finished product to school in order to share and celebrate their work and learning with the rest of progression step 2 and 3 on a specific date during the last week of the half term. We see this as a way of celebrating all your efforts, perseverance and dedication whilst learning from home.



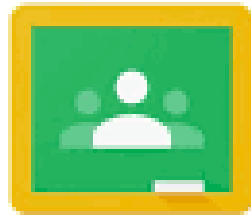
## Gwaith cartref ~ Homework

*Geiriau sillafu yn cael eu rhannu ar ddydd Gwener a'r sesiwn ailymweld yn cael ei gynnal ar y dydd Gwener ganlynol.*

*Spelling words are shared on Friday and the revision sessions will be held on the following Friday.*

*Darllen - Parhau i ddarllen yn gyson gyda'ch plentyn gan lenwi'r cofnod darllen ddigidol. Sicrhewch fod llyfr darllen eich plenty yn yr ysgol ar y diwrnod sydd wedi ei nodi ar Google Classrooms.*

*Reading - Please continue to read regularly with your child, writing any relevant comments in the online reading record. Ensure that your child brings their reading book on the day stated on Google Classrooms.*



Google Classroom

# Addysg Gorfforol / Physical Education

Dydd Iau  
Thursday

*Roedd arfer bod dwy sesiwn corfforol o dan yr hen gwricwlwm. Rydym nawr wedi addasu ein darpariaeth i gynnal un sesiwn corfforol ac un sesiwn wedi ei benodi i les a iechyd meddwl o fewn y maes 'Iechyd a Lles' yn y cwricwlwm newydd. There used to be two physical sessions under the old curriculum. We have now adapted our provision to one physical session and one session dedicated to well-being and mental health within the 'Health and Well-Being' area of the new curriculum.*

*Pawb i gymryd rhan yn gwisgo cit addas - siorts du/trowsus du a chrys-t glas golau plaen neu grys-t gyda logo'r ysgol gyda siwmpwr neu gardigan yr ysgol.*

**Popeth wedi labelu!!!**

*All children to participate wearing appropriate kit - black shorts/trousers and a plain light blue t-shirt or light blue shirt with the schools logo accompanied with the school jumper or cardigan.*

***Please label everything!!!***

*Darparwch lythyr i esbonio os yw eich plentyn methu cymryd rhan yn y sesiwn os gwelwch yn dda.*

*Please provide a letter if your child is unable to participate in the session.*



## **Nodyn ychwanegol:**

Mi fydd cyfle i bob plentyn fod yn ran o'r cynghorau ysgol.

Mae ein clybiau allgwricwlaidd wedi ail-ddechrau yn ystod w/c 10fed o Fedi, mae'r wybodaeth eisioes wedi ei rannu gyda chi.

## ***Additional note:***

*There will be an opportunity for all children to be part of the school councils.*

*Extra-curricular sports clubs began on the week commencing the 10<sup>th</sup> of September, you will have already received the information.*



# Trydar/Twitter (X)

- Rydym wedi penderfynu peidio rhannu negeseuon ar blatfform X mwyach. Byddwn yn adolygu ein defnydd o'r cyfryngau cymdeithasol dros yr wythnosau nesaf ac yn cyfathrebu ymhellach â chi wedi hynny.
- We have decided to no longer share messages on the X platform. We will review our use of social media over the coming weeks and communicate with you further in due course.

## **Cyfathrebu gyda Staff**

Mae sicrhau bod ein bod yn cydweithio'n agos â chi er gallu mwyn cefnogi ein disgyblion yn bwysig iawn i ni. Pe bai materion penodol yn ymwneud â'ch plentyn sydd angen i chi eu trafod gyda staff, gofynnwn i chi wneud hynny wrth gasglu plant ar ddiwedd dydd neu trwy ffonio / ebostio'r swyddfa, yn hytrach na staff yn uniongyrchol, er mwyn i neges gael ei drosglwyddo at y staff. Byddai hyn o gymorth mawr i ni.

[Ysgolgwaelodygarth@cardiff.gov.uk](mailto:Ysgolgwaelodygarth@cardiff.gov.uk)

## **Communicating with staff**

Ensuring that we work closely with you to be able to support our pupils is very important to us. Should there be specific issues relating to your child that you need to discuss with staff, we ask that you do so when picking up children at the end of day or by calling / emailing the office (rather than staff directly) so that a message can be passed to staff. This would be a great help to us.

[ysgolgwaelodygarth@cardiff.gov.uk](mailto:ysgolgwaelodygarth@cardiff.gov.uk)



Diolch am eich cefnogaeth barhaus.  
Thank you for your continued support.

